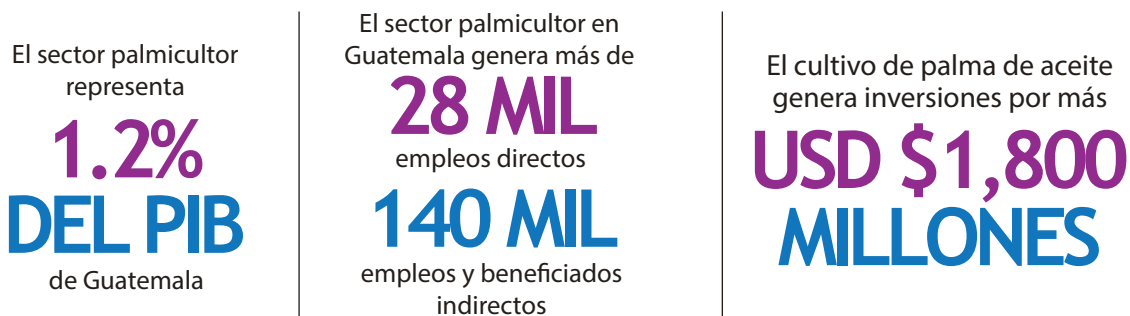


## RESULTADOS DE ESTUDIO:

### IMPACTOS ECONÓMICOS DEL ACEITE DE PALMA 2017



### INVERSIONES DEL SECTOR DE PALMA DE ACEITE

Inversiones en los Cultivos	
Inversión/Ha sin Riego USD	\$5,000
Inversión/Ha con Riego USD	\$6,250
Costo de la Tierra USD	\$3,500
Porción sin Riego	75%
Hectáreas Plantadas	165,511
<b>Inversión Estimada USD</b>	<b>\$1,458,561,546</b>

Inversiones en Plantas Industriales	
Inversión por Tonelada Procesada USD	\$425,000
Otros gastos	\$106,250
Plantas Instaladas Estimadas Tonelada	645
<b>Inversión Estimada USD</b>	<b>\$324,656,250</b>

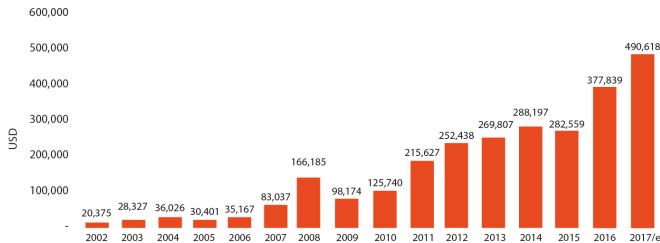
Como muestra la gráfica, el costo del establecimiento del cultivo es el monto más alto del total invertido. En los últimos 13 años se han invertido cerca de USD \$1,458 millones, equivalente al **1.93% del PIB** del 2017 de Guatemala. La inversión por hectárea (Ha) es mayor que el costo de la tierra.

Para calcular la inversión del sector es necesario sumar los recursos invertidos en plantas de tratamiento de la fruta y su conversión industrial hacia aceite crudo. Esta tabla nos muestra que este concepto representa al menos otros **USD \$323 millones**.



## CRECIMIENTO DE LAS EXPORTACIONES DE ACEITE DE PALMA

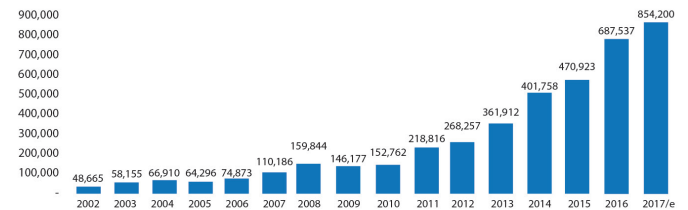
Exportación histórica de aceite de palma (en miles de USD)



\*Fuente: TradeMap, base de datos comercial de las Naciones Unidas

El crecimiento de exportaciones se ha mantenido entre el 24% y el 45% interanual, generando más de **USD \$400 millones.** según cifras del TradeMap, base de datos comercial de Naciones Unidas.

Exportación histórica de aceite de palma (en Toneladas)



\*Fuente: TradeMap, base de datos comercial de las Naciones Unidas

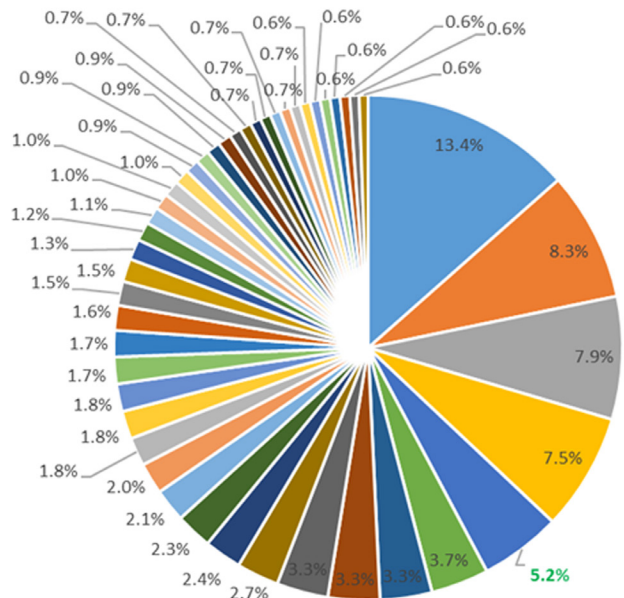
En toneladas métricas, las exportaciones llegaron a más de **650 mil** toneladas métricas (2016).

## EL ACEITE DE PALMA OCUPA EL QUINTO LUGAR EN EXPORTACIONES A NIVEL NACIONAL

Ranking de productos de exportación 2017

Productos de Exportación	US\$
ARTÍCULOS DE VESTUARIO	1,340,131,506
AZÚCAR	825,381,109
BANANO	783,732,599
CAFÉ	747,957,423
<b>GRASAS Y ACEITES COMESTIBLES</b>	<b>568,894,833</b>
CARDAMOMO	367,101,049
MATERIALES PLÁSTICOS Y SUS MANUFACTURAS	329,306,447
FRUTAS FRESCAS, SECAS O CONGELADAS	328,390,511
BEBIDAS LÍQUIDOS ALCOHÓLICOS Y VINAGRES	326,676,020
MANUFACTURAS DE PAPEL Y CARTÓN	268,220,728
HIERRO Y ACERO	237,226,021
PRODUCTOS FARMACÉUTICOS	231,912,475
PREPARADOS A BASE DE CEREALES	211,072,795
MATERIALES TEXTILES (TEJIDOS O TELAS)	199,614,771
PREPARADOS DE CARNE, PESCADO, CRUSTÁCEOS Y MOLUSCOS	181,075,675

## PARTICIPACIÓN 2017



Fuente: Banco Central de Guatemala

El aporte de la palma de aceite ha llevado a este sector a ocupar el 5to. puesto en el ranking de exportaciones del país, detrás de vestuario, azúcar, banano y café.

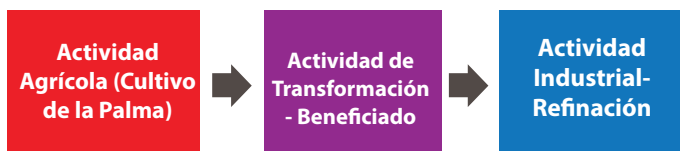


## IMPACTO EN EL PIB DEL PAÍS

IMPACTO SOBRE EL PIB DEL AÑO 2017			
Impactos de Primer Orden	US\$	Q	% del PIB
de las Exportación US\$	370	2,718	0.5%
del Mercado Local US\$	129	951	0.2%
Impuestos US\$	36	262	0.0%
<b>Total</b>	<b>535</b>	<b>3,931</b>	<b>0.7%</b>
Impactos de Segundo Orden	US\$	Q	% del PIB
Consumo US\$	233	1,712	0.3%
Inversión US\$	83	611	0.1%
Impuestos US\$	60	441	0.1%
<b>Total</b>	<b>376</b>	<b>2,765</b>	<b>0.5%</b>
<b>Impacto total</b>	<b>911</b>	<b>6,696</b>	<b>1.2%</b>

Se estima que el impacto total del sector es del **1.2% del PIB**, es decir, **Q 6,696 millones** de valor agregado adicional en la economía guatemalteca.

## PROCESO PRODUCTIVO DE LA PALMA DE ACEITE

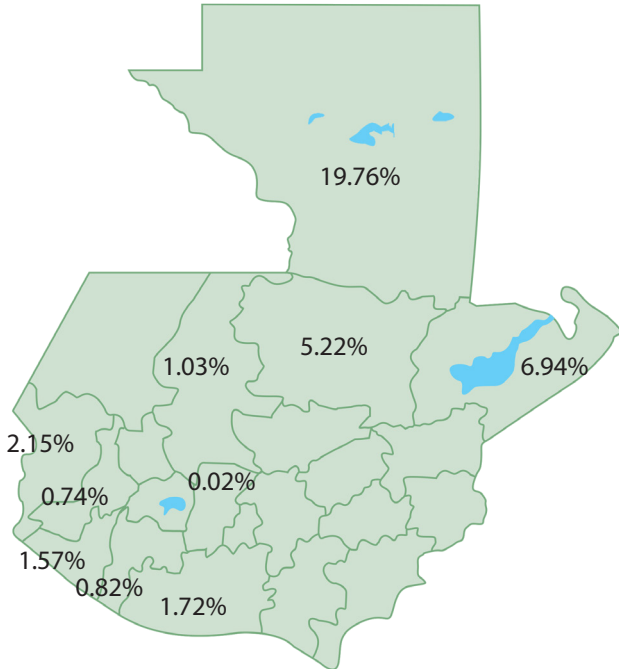


Como una actividad perteneciente al sector agroindustrial, tanto la actividad de transformación como la industrial requieren inversiones importantes.

## Impactos Georeferenciados por departamento

	HA	Impacto Monetario	PIB 2017	% del PIB
Petén	75,226.84	3,043	15,399	19.76%
Izabal	26,862.16	1,087	15,651	6.94%
Alta Verapaz	24,824.63	1,004	19,223	5.22%
San Marcos	9,416.14	381	17,694	2.15%
Escuintla	11,102.22	449	26,169	1.72%
Retalhuleu	3,934.37	159	10,125	1.57%
Quiché	2,782.71	113	10,929	1.03%
Suchitepéquez	3,874.05	157	19,151	0.82%
Quetzaltenango	7,417.41	300	40,585	0.74%
Chimaltenango	70.00	3	12,009	0.02%
Guatemala	0.00	0	259,365	0.00%
El Progreso	0.00	0	6,689	0.00%
Sacatepéquez	0.00	0	13,476	0.00%
Santa Rosa	0.00	0	11,260	0.00%
Sololá	0.00	0	8,521	0.00%
Totonicapán	0.00	0	8,025	0.00%
Huehuetenango	0.00	0	12,740	0.00%
Baja Verapaz	0.00	0	5,602	0.00%
Zacapa	0.00	0	9,862	0.00%
Chiquimula	0.00	0	10,939	0.00%
Jalapa	0.00	0	7,609	0.00%
Jutiapa	0.00	0	13,269	0.00%
<b>Total Nacional</b>	<b>165,510.53</b>	<b>6,696.12</b>	<b>554,292.60</b>	

**Petén** es el departamento donde la actividad tiene un peso mayor dentro de la economía con un **19.76% del PIB** del departamento. El segundo departamento con mayor incidencia es **Izabal** con un 6.94% de su PIB, seguido por **Alta Verapaz** con 5.22%, **San Marcos** 2.15%, **Escuintla** 1.72%, **Retalhuleu** 1.57% y **Quiché** 1.03%.

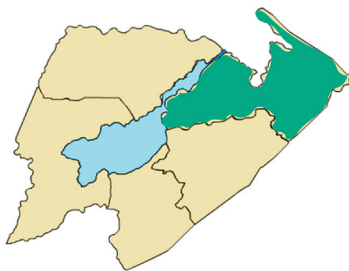


Mapa del PIB de la palma de aceite por departamento



**Sayaxché** es el municipio con mayor cantidad de cultivo tanto en el departamento del Petén como a nivel nacional con **66 mil hectáreas**, representando el **96.81% del PIB** en ese municipio. Le siguen **El Chal (24.18%)**, **San Luis (14.16%)**, **Poptún (3.48%)** y **San Francisco (2.12%)**.

## IZABAL



El municipio más beneficiado por la palma de aceite en Izabal es **Puerto Barrios** con **11.24% de su PIB**. Le siguen **El Estor (7.32%)**, **Morales (6.91%)**, **Livingston (4.82%)** y **Los Amates (1.32%)**.

## ALTA VERAPAZ



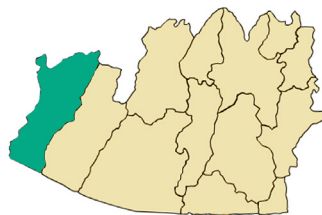
El municipio de **Raxruhá** es el más beneficiado por la actividad de la palma en el departamento de Alta Verapaz, con un **46.47% de su PIB**. Le siguen **Fray Bartolomé de las Casas (26.09%)**, **Panzós (22.05%)**, **Chisec (16.75%)** y **Chahal (15.34%)**.

## SAN MARCOS



La palma de aceite genera el **36.39% del PIB** del municipio **Pajapita** departamento de San Marcos. Le sigue **Ayutla (27.25%)**, **La Blanca (5.03%)** y **Malacatán (1.32%)**.

## ESCUINTLA



**Tiquizate**, municipio de Escuintla, registra impacto económico del **11.11% de su PIB** por la palma de aceite cultivada en ese municipio. Seguido de **La Gomera (7.9%)**, **Nueva Concepción (3.75%)**, **Sipacate (1.76%)**, **Masagua (0.97%)** y **La Democracia (0.33%)**.